

# GEX-P5750TV

As cores dos cabos deste produto conformam com um novo código de cores.

# MANUAL DE INSTALAÇÃO

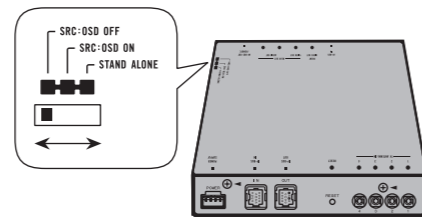


Fig. 1

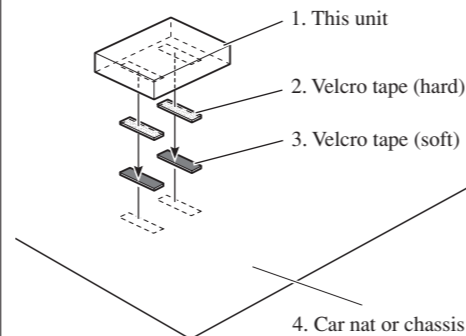


Fig. 2

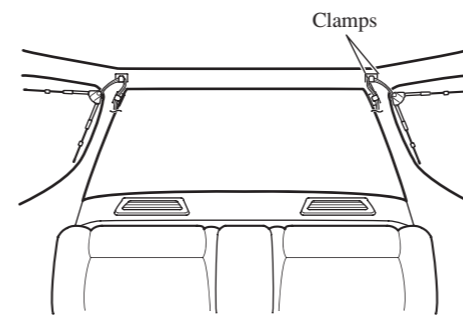


Fig. 5

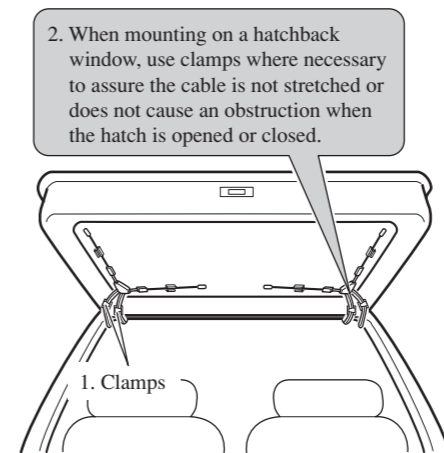


Fig. 6

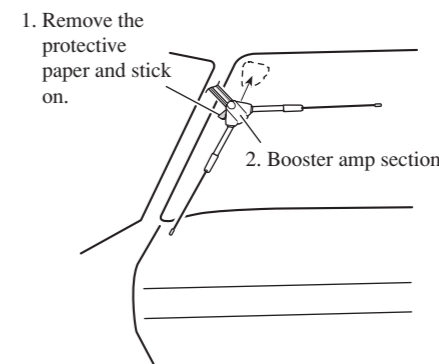


Fig. 9

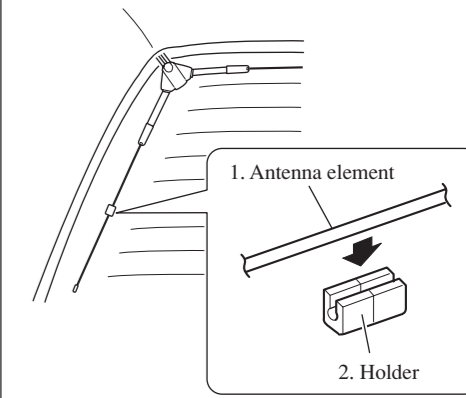


Fig. 10

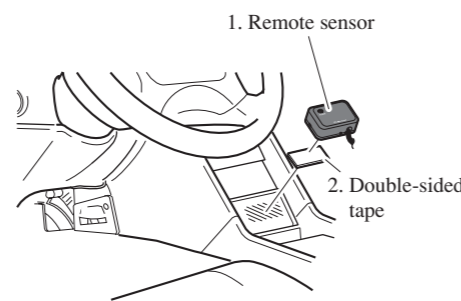


Fig. 3

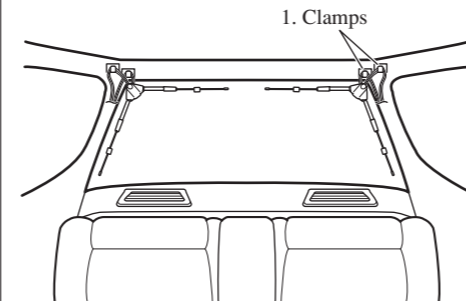


Fig. 4

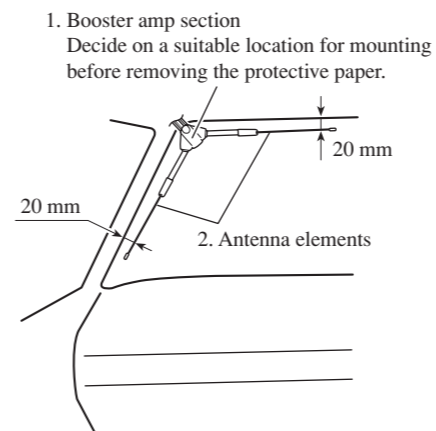


Fig. 7

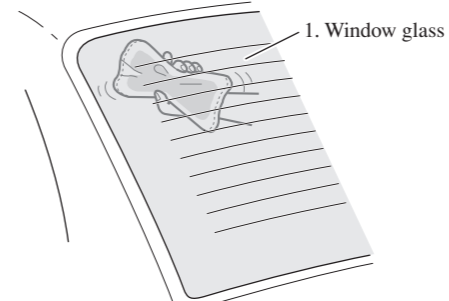


Fig. 8

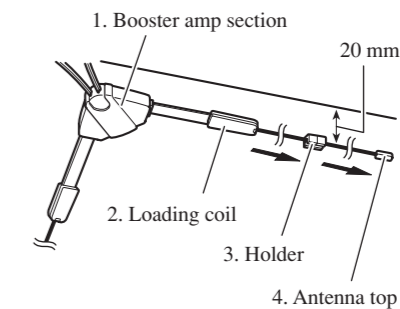
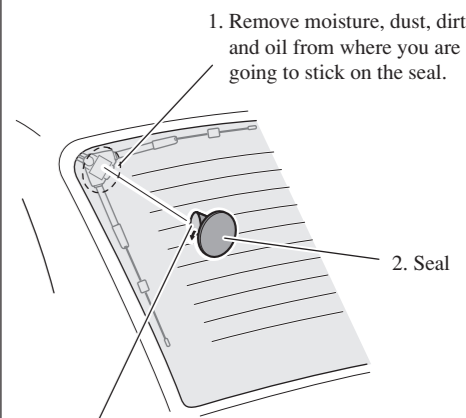


Fig. 11



3. Remove the protective paper and stick on.

Fig. 12

**Nota:**

- Antes de fazer a instalação final da unidade, conecte os fios temporariamente para confirmar que as conexões estejam certas e que o sistema funciona adequadamente.
- Utilize apenas as peças incluídas com o aparelho para garantir uma instalação correta. O uso de peças não autorizadas podem causar mau funcionamentoos.
- Consulte o seu revendedor mais próximo se for preciso fazer furos ou outras modificações no veículo para a instalação.
- Instale o aparelho onde ele não prejudique os movimentos do motorista e não possa causar ferimentos aos passageiros no caso de uma parada brusca, como numa parada de emergência.
- Ao montar este aparelho, certifique-se de que nenhum dos fios esteja emaranhado entre este aparelho e as ferragens e acessórios próximos.
- Não monte este aparelho perto da saída do aquecedor, onde ele poderia ser afetado pelo calor, ou perto das portas, onde a água da chuva poderia espirrar nele. (Nunca instale em lugares como os relacionados acima pois isso poderia causar um mau funcionamento devido a altas temperaturas.)
- Antes de fazer qualquer furo para montagem, verifique sempre a parte de trás onde fará os furos. Não perfura onde haja linha de gás, linha de freio, fiação elétrica ou outras peças importantes.
- Se o aparelho for instalado no compartimento de passageiros, fixe-o firmemente de modo que não se solte enquanto o veículo estiver em movimento, o que poderia causar ferimentos ou um acidente.
- Se este aparelho for instalado debaixo de um assento dianteiro, certifique-se de que não obstrua o movimento do assento. Encaminhe todos os fios e cabos cuidadosamente ao redor do mecanismo de deslizamento de modo que não sejam agarrados ou comprimidos no mecanismo, o que causaria um curto-circuito.

### Mudança do modo de operação (Fig. 1)

Antes de instalar, use uma chave de fenda com ponta normal, fina, para mudar a chave de modo de operação desta unidade para a posição adequada ao componente que está sendo usado com ela.

### Instalação do aparelho (Fig. 2)

- Fixe a fita Velcro dura (fornecida) no fundo da unidade oculta e fixe a fita Velcro suave (fornecida) no local de instalação.
  - Esta unidade
  - Fita Velcro (dura)
  - Fita Velcro (suave)
  - Esteira ou chassi do automóvel

**Nota:**

- A instalação direta no tapete do automóvel é possível se a fita Velcro dura aderir-se ao tape. Não utilize a fita Velcro suave neste caso.
- Limpe completamente a superfície antes de fixar a fita Velcro.

### Instalação do sensor do controle remoto (Fig. 3)

- Não faça a instalação no painel, onde ele possa ficar sujeito à incidência de luz solar direta. Altas temperaturas podem resultar em danos à unidade.
- Instale dentro da área de influência de transmissão do sinal de controle remoto.
  - Cole a fita dupla face na parte de trás do sensor de controle remoto, e prenda-o ao console central.
    - Sensor de controle remoto
    - Fita dupla face

### Instalação da unidade de antena

**Nota:**

- Monte a antena dentro do automóvel em janelas fixas tais como a janela traseira ou porta-janela traseira.
- Para garantir uma recepção ótima, recomendamos a montagem da antena de TV numa janela (porta-janela) traseira apontando para baixo como mostrado na Fig. 4, Fig. 5 e Fig. 6.
- Montar a antena perto de uma antena de rádio (especialmente do tipo reforçadora) produzirá ruídos. Neste caso, consulte o seu revendedor sobre o local de montagem.
- Se a antena for montada perto de uma antena de rádio, a qualidade da recepção pode ser afetada durante a recepção simultânea de transmissões de TV e rádio.

- Pode não ser possível montar a antena em janelas de certos tamanhos. Certifique-se de escolher uma janela que seja grande o suficiente. (Comprimento do elemento da antena: 40 cm)
- Antes de montar a antena, verifique a localização do aparelho que conectará à antena, e certifique-se de que esteja perto o suficiente para o alcance do cabo da antena. (Comprimento do cabo da antena: 6 m)
- Nunca instale em cima de uma antena de vidro ou fios de aquecimento.
- Fixe a antena firmemente, e não a use se ficar frouxa. Se a antena cair, as pontas dos elementos podem causar ferimentos.
- Após a instalação, certifique-se de que crianças não brinquem com a antena, pois isso pode resultar em ferimentos inesperados.

- Exemplo 1: Montagem numa janela traseira (Fig. 4)**
  - Abraçadeiras

- Exemplo 2: Montagem numa janela lateral traseira lateral (Fig. 5)**
  - Abraçadeiras

- Exemplo 3: Montagem numa porta-janela traseira (Fig. 6)**
  - Abraçadeiras
  - Ao montar numa porta-janela traseira, utilize abraçadeiras onde seja necessário para garantir que o cabo não seja estendido nem cause uma obstrução quando a porta-janela for aberta ou fechada.

<b>Aqueça o vidro da janela quando a temperatura do ar estiver baixa.</b> <p>Para prevenir uma redução da resistência de aderência, ligue o aquecedor do automóvel ou desembaçador traseiro para aquecer o vidro para uma temperatura de 20°C ou mais.</p>
--

**Nota:**

- Não instale os elementos da antena juntos pois isso reduz a sensibilidade da recepção.

- Decida o local para o corpo principal. (Fig. 7)**

Quando fixar o corpo principal, certifique-se de que haja um espaço de 20 mm ou mais entre a borda da janela e os elementos da antena.

  - Unidade de reforço de sinal

- Escolha um local adequado para a montagem antes de retirar o papel protetor.
- Elemento da antena

- Retire a sujeira e óleo da janela com o limpador fornecido. (Fig. 8)**

- Aplique o limpador fornecido em um pano limpo e limpe, exercendo um pouco de pressão.
- Quando o limpador secar tornando-se branco, limpe com um pano limpo e úmido.
- Seque completamente com outro pano limpo.

- Vidro da janela

- Montagem do corpo principal. (Fig. 9)**
  - Retire o papel protetor e pregue-o.
  - Unidade de reforço de sinal

- Como fixar os prendedores no elemento da antena. (Fig. 10)**

Ao montar a antena, fixe um prendedor a cada elemento para garantir que não haja espaço entre o vidro e os elementos da antena.

- Elemento da antena
- Prendedor

- Fixação dos elementos da antena numa janela. (Fig. 11)**

Prenda a mola de armar primeiro, depois os prendedores e pontas da antena, pela ordem. Certifique-se de que a antena esteja presa de modo reto, com um espaço de 20 mm ou mais entre a margem da janela e os elementos da antena.

- Unidade de reforço de sinal
- Mola de armar
- Prendedor
- Ponta da antena

- Como fixar o selo na parte de fora de uma janela. (Fig. 12)**

Fixe o selo para que ele esconda a parte adesiva da unidade de reforço de sinal.

- Remova a umidade, pó, poeira e óleo do local onde você vai fixar o selo.
- Selo
- Remova o papel protetor e fixe o selo.

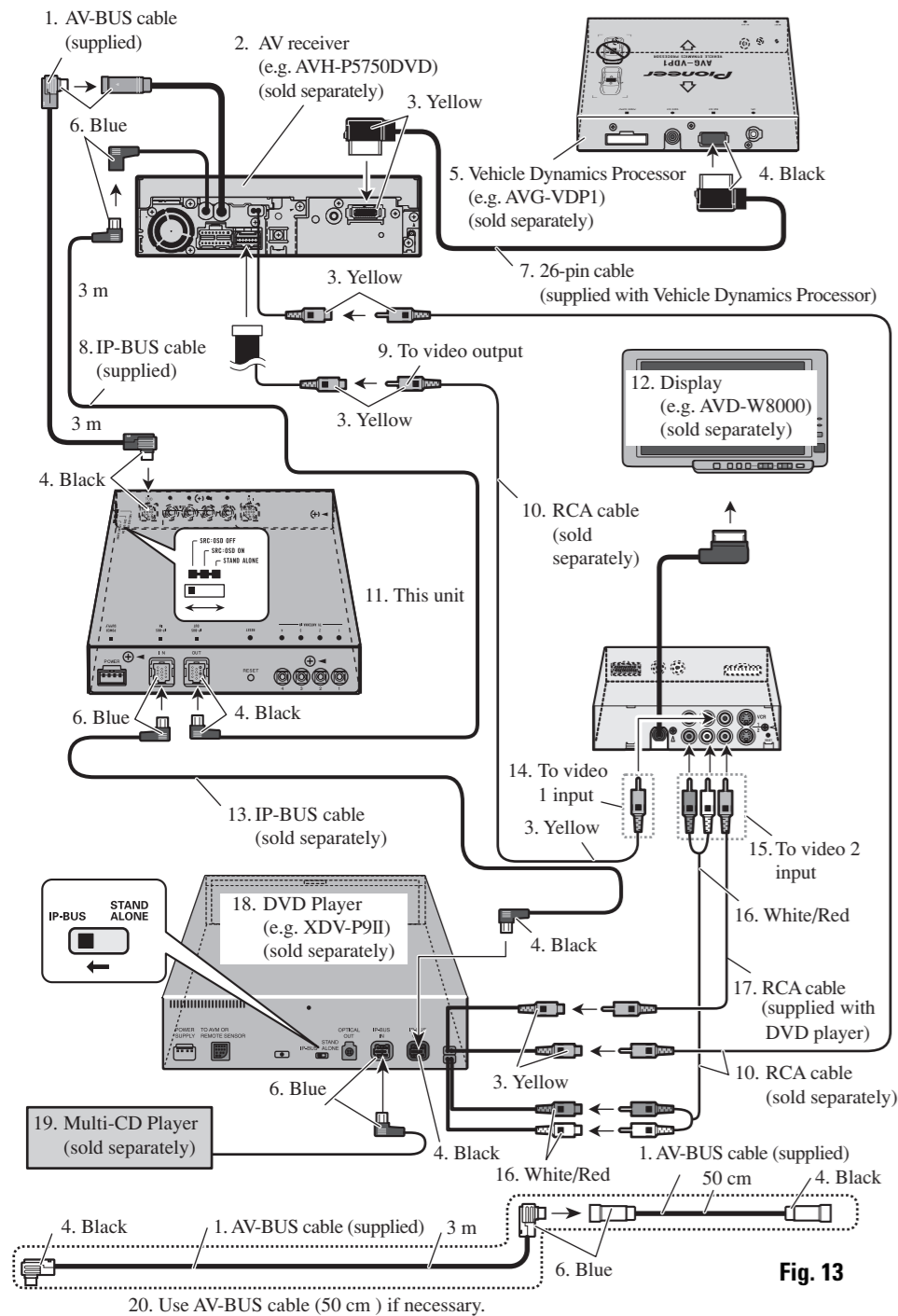


Fig. 13

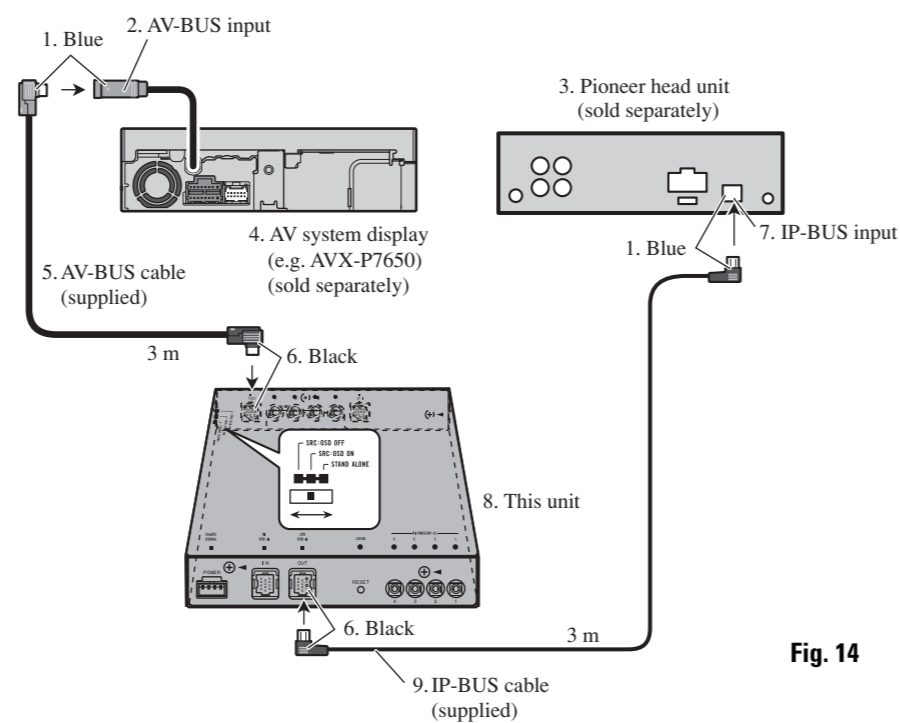


Fig. 14

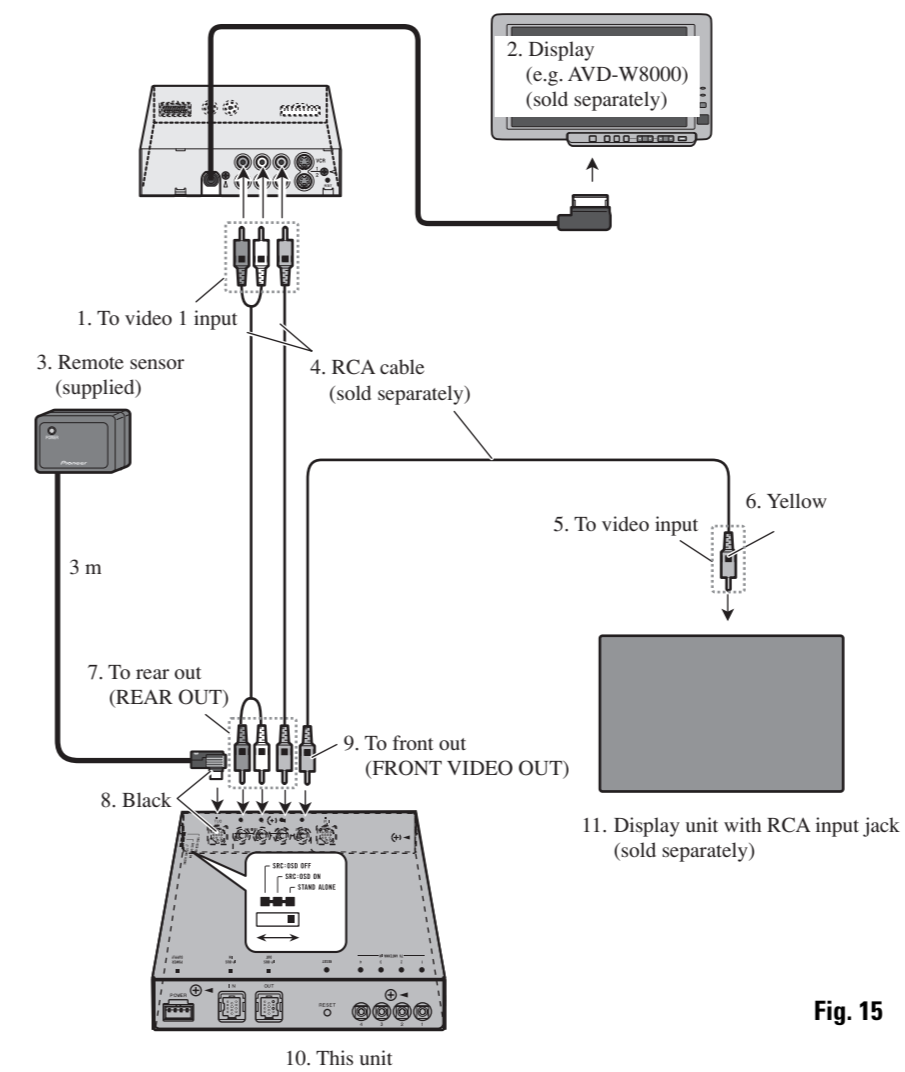


Fig. 15

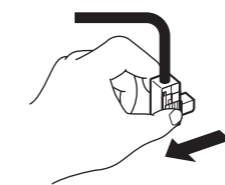


Fig. 16

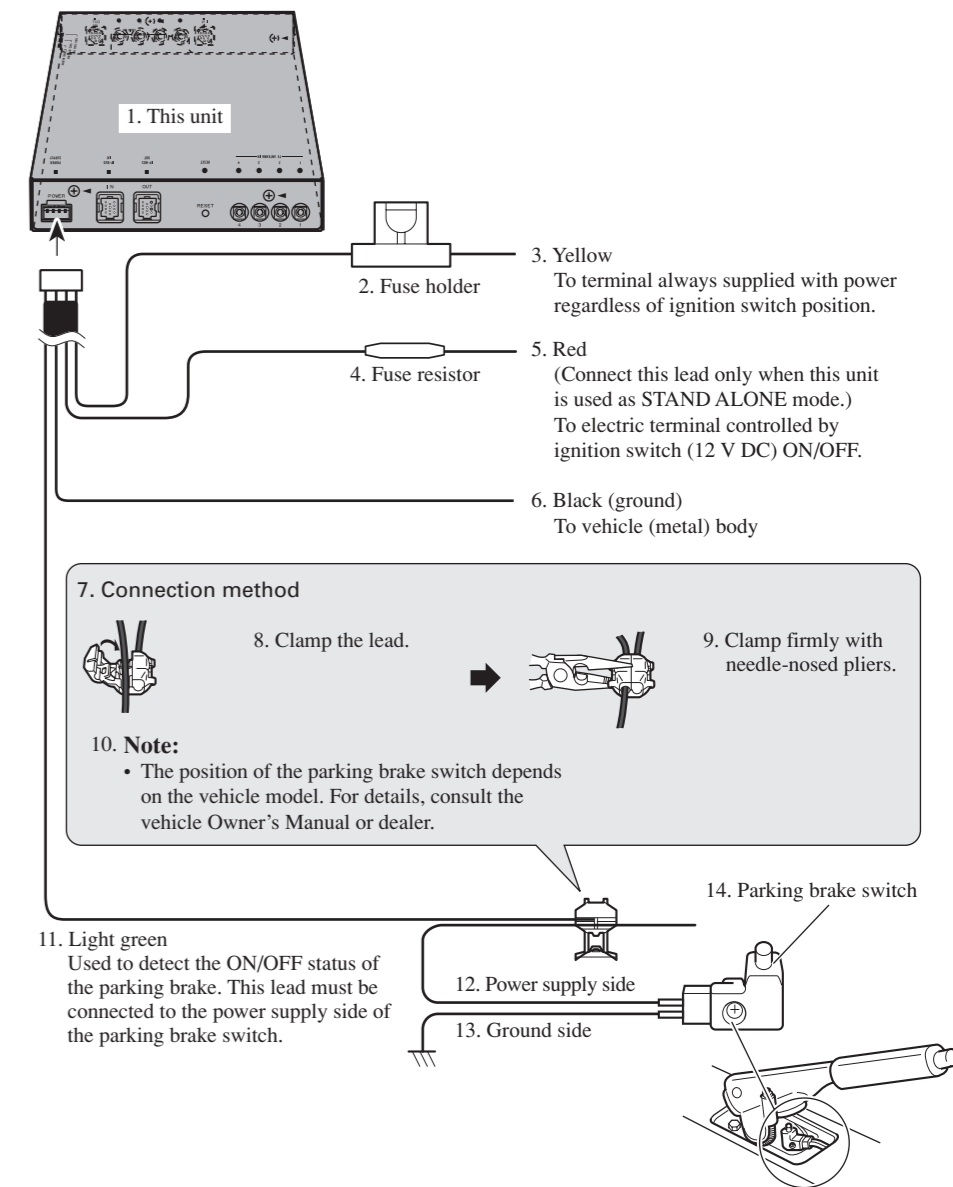


Fig. 17

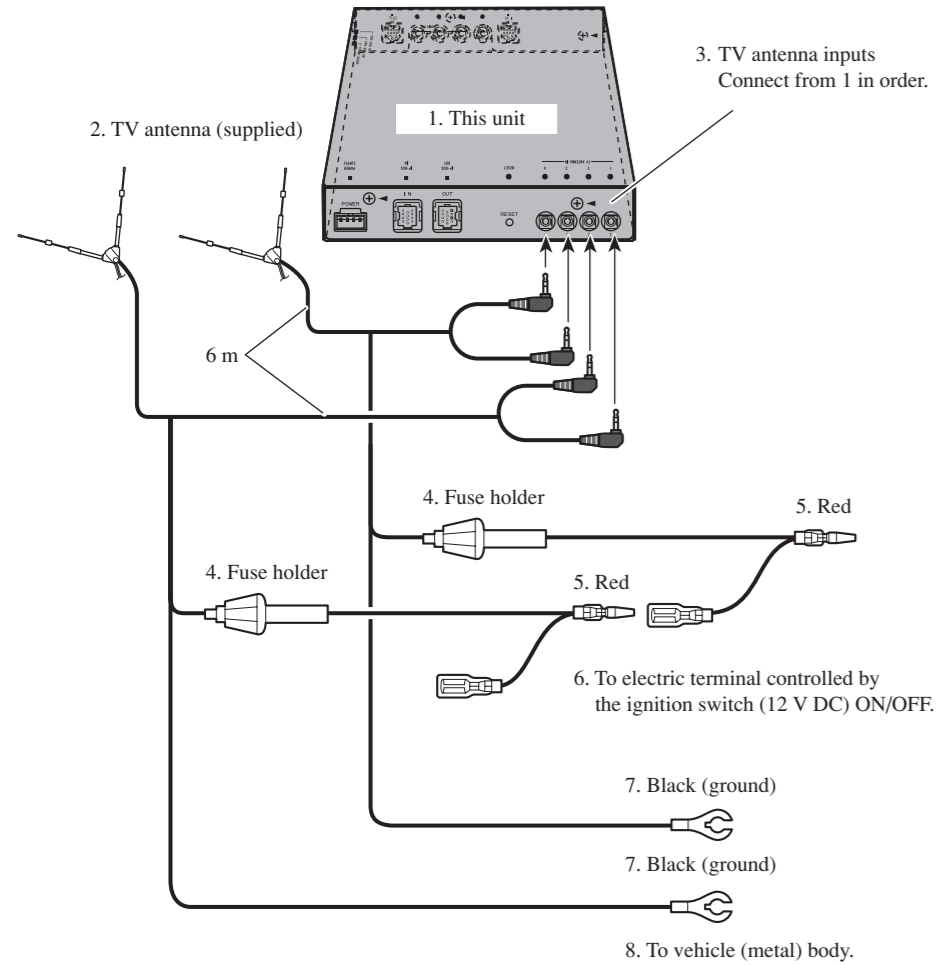


Fig. 18

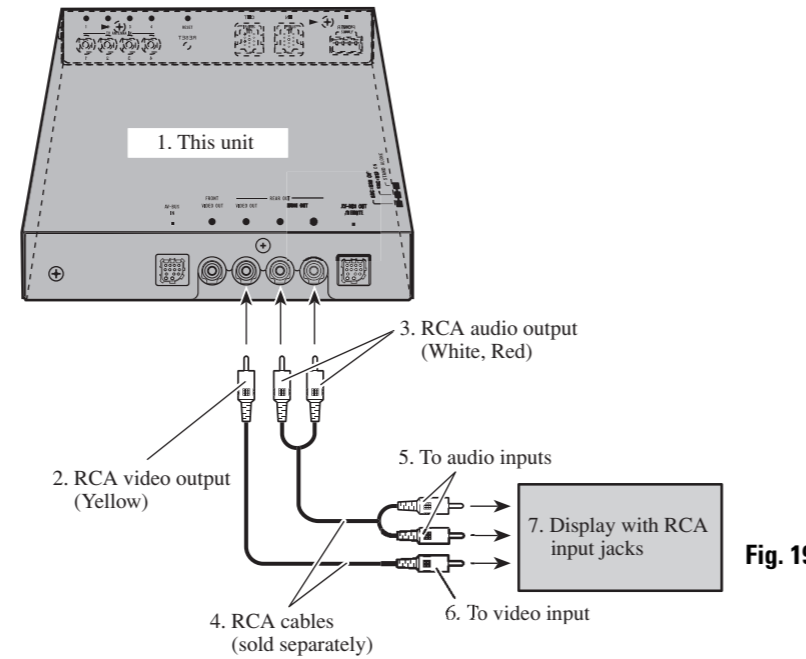


Fig. 19

**Nota:**

- Este aparelho foi concebido para veículos com uma bateria de 12 Volts e conexão à terra negativa. Antes de instalar o aparelho num veículo recreativo, caminhão ou ônibus, verifique a voltagem da bateria.
- Para evitar curto-circuitos no sistema elétrico, certifique-se de desconectar o cabo ⊖ da bateria antes de iniciar a instalação.
- Consulte o manual do proprietário para maiores detalhes sobre como conectar um amplificador de potência e as outras unidades, e faça as conexões corretamente.
- Prenda os fios com braçadeiras de cabo ou fita adesiva. Para proteger os fios, enrole fita adesiva em volta deles onde eles fiquem contra partes metálicas.
- Encaminhe e segure todos os fios de modo que não toquem em partes móveis, tais como a alavanca de mudanças de marcha, alavanca do freio de estacionamento e trilhos dos assentos. Não encaminhe os fios em lugares que ficam muito quentes, tais como perto da saída do aquecedor. Se o isolamento dos fios derreter-se ou cortar-se, há o perigo de curto-circuito com a carroçaria do veículo.
- Não passe o fio amarelo através do orifício no compartimento do motor para conectá-lo à bateria. Isso danificará o isolamento do fio e causará um curto-circuito muito perigoso.
- Não deixe os fios entrarem em curto-circuito. Se isso ocorrer, o circuito de proteção poderá não funcionar.
- Nunca forneça energia a outros equipamentos cortando o isolamento do fio de alimentação do componente e fazendo uma emenda. A capacidade de corrente do fio será excedida, causando um sobreaquecimento.
- Ao substituir o fusível, certifique-se de usar apenas um fusível com a mesma especificação recomendada no porta-fusível.
- Para evitar uma conexão incorreta, o lado de entrada do conector IP-BUS é azul, e o lado de saída é preto. Conecte os conectores com as mesmas cores corretamente.
- Para minimizar o ruído, posicione o cabo da antena de TV, cabo da antena de rádio e cabo RCA o mais longe possível um do outro.

Os cabos para este aparelho e os de outros componentes podem ter cores diferentes, mesmo que tenham a mesma função. Ao conectar este produto a outro produto, consulte os manuais fornecidos de ambos os produtos e conecte os fios que têm a mesma função.

**Diagrama de conexão**

**Ao usar esta unidade no modo "SRC : OSD OFF" (Fig. 13)**

- Cabo AV-BUS (fornecido)
- Receptor AV (por ex.: AVH-P5750DVD) (vendido separadamente)
- Amarelo
- Preto
- Processador de Dinâmica do Veículo (por ex.: AVG-VDP1) (vendido separadamente)
- Azul
- Cabo de 26 pinos (fornecido com o Processador de Dinâmica do Veículo)
- Cabo IP-BUS (fornecido)
- Para saída de vídeo
- Cabo RCA (vendido separadamente)
- Esta unidade
- Mostrador (por ex.: AVD-W8000) (vendido separadamente)
- Cabo IP-BUS (vendido separadamente)
- Para entrada de vídeo 1
- Para entrada de vídeo 2
- Branco/Vermelho
- Cabo RCA (fornecido com o DVD player)
- DVD player (por ex.: XDV-P9II) (vendido separadamente)
- Multi-CD Player (vendido separadamente)
- Use o cabo AV-BUS (50 cm) se necessário.

**Ao usar esta unidade no modo "SRC : OSD ON" (Fig. 14)**

- Azul
- Entrada AV-BUS
- Unidade mestra Pioneer (vendida separadamente)
- Mostrador do sistema AV (por ex.: AVX-P7650) (vendido separadamente)
- Cabo AV-BUS (fornecido)
- Preto
- Entrada IP-BUS
- Esta unidade
- Cabo IP-BUS (fornecido)

**Ao usar esta unidade no modo "STAND ALONE" (Fig. 15)**

- Para entrada de vídeo 1
- Mostrador (por ex.: AVD-W8000) (vendido separadamente)
- Sensor de controle remoto (fornecido)
- Cabo RCA (vendido separadamente)
- Para entrada de vídeo
- Amarelo
- Para saída traseira (REAR OUT)
- Preto
- Para saída dianteira (FRONT VIDEO OUT)
- Esta unidade
- Unidade do mostrador com tomada de entrada RCA (vendida separadamente)

**Desconexão de um conector AV-BUS (Fig. 16)**

Ao desconectar um conector AV-BUS, segure-o firmemente em ambos os lados e puxe-o para si. Isso soltará o conector, permitindo sua desconexão.

**Conexão do cabo de alimentação (Fig. 17)**

- Esta unidade
- Porta-fusíveis
- Amarelo  
Ao terminal sempre fornecido com energia independentemente da posição da chave de ignição.
- Resistor de fusível
- Vermelho  
(Conecte este fio apenas quando esta unidade for usada no modo STAND ALONE).  
Ao terminal controlado pelo ligar/desligar da chave de ignição (12 V CC).
- Preto (terra)  
À carroçaria (metal) do veículo.
- Método de conexão
- Prenda o fio.
- Prenda firmemente com alicate de bico fino.
- Nota:  
A posição do interruptor do freio de mão depende do modelo do veículo. Para maiores detalhes, consulte o manual do proprietário do veículo ou revendedor.

- Verde claro  
Usado para detectar o estado de ligado/desligado do freio de mão. Este fio deve ser conectado ao lado de alimentação do interruptor do freio de mão.
- Lado de alimentação
- Lado de terra
- Interruptor do freio de mão

**Conexão da antena de TV (Fig. 18)**

**Ao conectar a antena de TV (fornecida)**

- Esta unidade
- Antena de TV (fornecida)
- Entradas para antena de TV  
Conecte desde 1 em ordem.
- Porta-fusíveis
- Vermelho
- Ao terminal controlado pelo ligar/desligar da chave de ignição (12 V CC).
- Preto (terra)
- À carroçaria (metal) do veículo.

**Conexão do monitor traseiro (Fig. 19)**

- Nota:**
- A saída para Exibição pela parte Traseira deste produto estará LIGADA (ON) quando a fonte da Unidade Mestra for a TV. Se a fonte da Unidade Mestra for qualquer outra que não a TV ou a Unidade Mestra estiver DESLIGADA (OFF), ao apertar o botão POWER no controle remoto fornecido você poderá operar a TV de modo independente da Exibição pela parte Traseira do aparelho.
  - A saída de áudio traseira deste produto é monofônica.
- Esta unidade
  - Saída de vídeo RCA (Amarela)
  - Saída de áudio RCA (branca, vermelha)
  - Cabos RCA (vendidos separadamente)
  - Às entradas de áudio
  - À entrada de vídeo
  - Monitor com entradas RCA